

Riigimetsa Majandamise Keskus

Siseaudititalitus

Puidu müük

2015 I kvartal

Auditi aruanne nr. 65

13.04.2015

Jaotus:

Aigar Kallas
Juhatuse esimees

Ulvar Kaubi
Puiduturustusosakonna juhataja

Tavo Uuetalu
Metsamajanduse tegevusvaldkonna juht ja
juhatuse liige

Tiit Timberg
Metsakasvatuse tegevusvaldkonna juht ja
juhatuse liige

Anneli Viik
Finants- ja administratsioonijuht

Aruande koostas:
Siseaudiitor Teet Tomson

SISUKORD

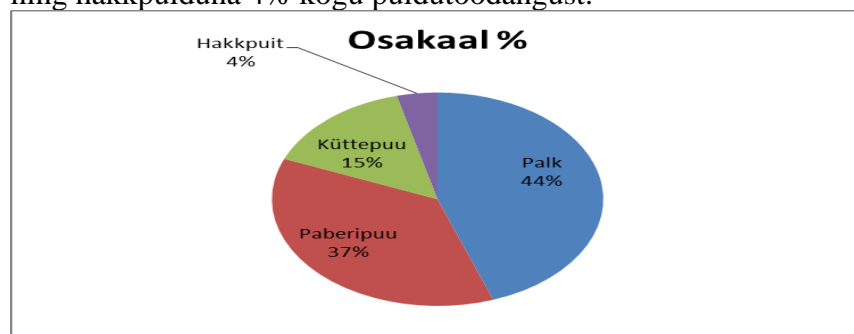
1.	ÜLDINFORMATSIOON.....	3
1.1	TAUSTAINFORMATSIOON	3
1.2	AUDITI EESMÄRK.....	4
1.3	AUDITI ULATUS	4
1.4	VÄLISTUSED.....	4
1.5	AUDITI KRITEERIUMID (SOOVITUD OLUKORD).....	5
1.6	FINANTSINFORMATSIOON	5
1.7	MÕISTED JA LÜHENDID	6
2.	OLULISED TÄHELEPANEKUD	6
3.	JÄRELDUS.....	6
4.	AUDITEERITAVA TAGASISIDE AUDITI RAPORTILE	8
5.	AUDITI JÄRELTOIMINGUD	8
6.	TÄHELEPANEKUD JA SOOVITUSED.....	9
6.1	PLANEERIMINE	9
6.2	TOOTMISÜLESANNE JA TARNETE SEIS	11
6.3	KLIENDID JA LEPINGUD.....	14
6.4	HAKKPUIDU MÜÜK	17
6.5	STANDARDITELE VASTAVUS	21
7.	LISAD	23

1. Üldinformatsioon

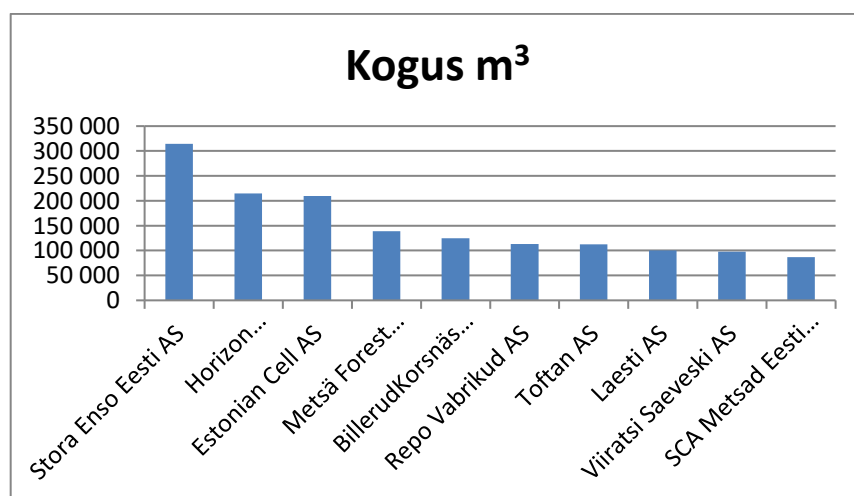
1.1 Taustainformatsioon

RMK puiduturustuse tegevusvaldkonna eesmärgiks on müüa kogu puit kõrgeima hinna eest võimalikult suurt lisandväärtust anda suutvatele kasutajatele, kasutades müügiviise ja -strateegiaid, mis aitavad kaasa puiduturu stabiilsusele ning jätkuvale investeerimisatraktiivsusele.

Turgu mõjutavad metsaressursi kasutamist reguleerivad õigusaktid, ilmastikutingimused, väliskaubanduse kokkulepped ja puidutööstuse üldine areng. RMK müüb valdava osa puidust klientidele, kellega on sõlmitud kestvuslepingud. Tulenevalt vähesest ostuhuvist pikenes 2014 küttepuidu müügiaeg, mille tõttu kasvasid laovarud. Osa küttepuidust kasutati hakkpuidu valmistamiseks. Raidmetest hakkpuidu tootmist takistab roheline osise ehk kuivamata okaste ja lehtede keeld energiatootjatele tarnitavas hakkpuidus. Nii kütte- kui hakkpuidu müügihinnad olid 2014 aastal tootmiskulude tasemel. Metsamaterjalina turustati 2014 aastal 3,2 miljonit (2013. aastal 3,16 miljonit) kuupmeetrit puitu keskmise hinnaga 47,2 EUR/m³ (2013. aastal 44,3 EUR/m³) ja hakkpuitu 0,14 miljonit (2013. aastal 0,2 miljonit) kuupmeetrit keskmise hinnaga 30,7 EUR/m³ (2013. aastal 28,3 EUR/m³). Palgid moodustasid kogu 2014. aasta müüginahust 45%, paberipuiduna müüdi 37%, küttepuiduna 15% ning hakkpuiduna 4% kogu puidutoodangust.



2014 aastal oli RMKl kokku 774 puidu Ostjat, neist 510 olid väikekliendid küttepuidu Ostjad. Rohkem kui 10 000 m³ ostis **54 klienti** ja nende poolt ostetud maht moodustas **92%** kogumahust. Graafikul on toodud RMK 10 suuremat klienti 2014 aastal.



RMK
Siseaudititalitus

RMK arengukava 2015-2020 eesmärgid aastaks 2020:

...

2) varuda ja müüa riigimetsast 4 mln m³ puitu aastas

Suurenev puidu juurdekasv ning madalakvaliteedilisemale puidule uute kasutusvõimaluste leidmine lubab RMK-l varuda ja müüa tulevikus senisest veelgi enam puitu.

Auditi käigus intervjueriti ja andsid selgitusi järgmised RMK töötajaid:

Metsamajanduse peaspetsialist	Rainer Laigu
Kirde regiooni juht	Avo Siilak
Kagu regiooni juht	Raivo Völli
Edela regiooni juht	Aivar Laud
Kirde regiooni logistikajuht	Raul Orgla
Kagu regiooni logistikajuht	Andres Metjer
Edela regiooni logistikajuht	Romet Jürgenson
Puiduturustusosakonna juhataja	Ulvar Kaubi
Turustuse peaspetsialist	Urmas Treial
Turustusspetsialist	Aivo Kalmet
Turustusspetsialist	Üllar Rosin
Turustusspetsialist	Mart Enel
Turustusspetsialist	Jaanus Reinvee
Finantsanalüütik	Kairi Kivimäe

1.2 Auditi eesmärk

Anda hinnang:

- Puidumüügi kavandamisele (turutingimuste ja kvaliteedinõuetega arvestamisele);
- Lepingute ratsionaalsusele (hakkpuidu müük, väikestele klientidele müük, diameeter ning pikkus versus hind);
- Müügiotsuste ja varumisülesannete vastavuse hindamisele, sh müügilepinguga katmata sortimentide turustamisele.

1.3 Auditi ulatus

- Õigusaktidest ja RMK sisemistest regulatsioonidest tulenevate nõuete järgimine;
- Puidu müügi planeerimine;
- Puidu müügi korraldamine;
- Hindade kujunemine;
- Turundus (kliendisuhte haldamine);
- Metsamaterjali müügi kestvuslepingud;
- Sisekontrollisüsteem;
- Puidu müüki toetavad IT-moodulid ja aruandlus;
- Protsessi vastavus standardite nõuetele (FSC; PEFC; ISO14001; ISO9001)

1.4 Välistused

- Küttepuidu ja kasvava metsa ja raidmete müük (Auditi aruanne nr 57 IV kvartal 2014);
- Klientide seire ja kontrollimine (Auditi aruanne nr 52 III kvartal 2013);

RMK
Siseaudititalitus

1.5 Auditi kriteeriumid (soovitud olukord)

- Müügihindade kujunemisel on RMK teinud kõik võimaliku hetke turusituatsiooni ja parimate võimalike hindade välja selgitamiseks;
- RMK on huvitatud klientide rahulolust ja toodete kvaliteedi tagamisest;
- RMK IT lahendused toetavad puidumüügi planeerimise protsessi;
- Puidu müük on korraldatud vastavalt õigusaktidele ja sisemistele regulatsioonidele;
- Sisekontrollisüsteem on tõhus ja varude kaitstus tagatud;
- Klientidele on kindlustatud õigeaegsed puidutarned;
- Klientide vajaduste muutumisele reageeritakse operatiivselt.

1.6 Finantsinformatsioon

[RMK Aruanded ptk II](#)

Aruanne 3.2.2 Axa ladude seis

Lao Tüüp	Grupp	Regioon	Kogus m ³ 31.12.2014	Kogus m ³ 31.03.2015	Metsamaterjali arvestuslikud maksumused 2014	Metsamaterjali arvestuslikud maksumused 2015
metsaladu	Küte	Edela regioon	3 983,52	7 074,64	58 119,56	103 219,00
		Kagu regioon	3 186,48	8 596,07	46 490,74	125 416,66
		Kirde regioon	5 865,89	6 908,63	85 583,34	100 796,91
			13 035,89	22 579,34	190 193,64	329 432,57
metsaladu	Paber	Edela regioon	11 519,98	19 856,52	236 389,99	407 455,79
		Kagu regioon	6 449,26	16 081,44	132 338,82	329 991,15
		Kirde regioon	9 890,95	9 487,70	202 962,29	194 687,60
			27 860,19	45 425,66	571 691,10	932 134,54
metsaladu	Palk	Edela regioon	10 745,08	17 607,51	589 797,44	966 476,22
		Kagu regioon	8 659,21	18 099,90	475 304,04	993 503,51
		Kirde regioon	9 653,53	9 748,82	529 882,26	535 112,73
			29 057,82	45 456,23	1 594 983,74	2 495 092,46
vaheladu	Küte	Edela regioon	68 580,01	81 257,82	1 337 310,20	1 584 527,49
		Kagu regioon	39 348,24	52 143,26	767 290,68	1 016 793,57
		Kirde regioon	63 737,64	65 839,35	1 242 883,98	1 283 867,33
			171 665,89	199 240,43	3 347 484,86	3 885 188,39
vaheladu	Paber	Edela regioon	26 082,05	54 375,49	663 266,53	1 382 768,71
		Kagu regioon	24 360,57	47 223,39	619 489,30	1 200 890,81
		Kirde regioon	19 792,24	64 251,40	503 316,66	1 633 913,10
			70 234,86	165 850,28	1 786 072,49	4 217 572,62
vaheladu	Palk	Edela regioon	33 237,81	60 777,39	1 987 621,04	3 634 487,92
		Kagu regioon	26 728,25	44 966,37	1 598 349,35	2 688 988,93
		Kirde regioon	30 663,84	73 526,63	1 833 697,63	4 396 892,47
			90 629,90	179 270,39	5 419 668,02	10 720 369,32
		Kokku:	402 484,55	657 822,33	12 910 093,84	22 579 789,91

RMK
Siseaudititalitus

1.7 Mõisted ja lühendid

- Virnatäiuse koefitsient – virnas oleva kooreta puidu mahu suhe virna kogumahtu
- Virn – ühesuunaliselt üksteise kõrvale ja peale laotud ümarpuidu nottide kogum
- DHS – dokumendihaldussüsteem
- MM – metsamajanduse tegevusvaldkond
- MMO – metsamajanduse osakond
- PTO – puiduturustusosakond
- SLR – sanitaarlageraie
- MKO – metsakasvatuse osakond
- VPM – virtuaalse planeerimise moodul
- MPL – metsamajanduse planeerimise lahendus
- RITA – riigimetsa takseerandmete andmebaas

2. Olulised tähelepanekud

1. RMK ei oma piisavalt võimalusi madalakvaliteedilise puidu kasutusele võtmiseks, millest tulenevalt võib jääda osa tuludest saamata. (p.6.4)
2. Müügiaktide kaalumispõhimõtted on esimese hinnapakkumise hinnakesksed. (p.6.3)
3. Puiduturustusosakonna ja varumise/logistika tegevus vajab operatiivtasandil tihedamat koostööd ja Ostjaga suhtlemisel vastutuse ning tegevuste jaotuse täpsustamist. (p.6.1-6.5)

3. Järeldus

Auditi järelduses on ära toodud audit käigus tehtud olulisemad positiivsed tähelepanekud. Punktis 6 on kirjeldatud põhjendused, miks auditile antud reiting omistati.

	Auditi läbiviimise aeg (aasta / kvartal)	Auditi läbiviimise põhjus (EK, PL)	Auditi käigus tehtud tähelepanekute arv (tähelepanekute gruppide arv)	Oluliste tähelepanekute arv (olulise kaaluga)	Reiting (A,B,C,D,E)
Käesolev audit	I kvartal 2015	PL	21 (5 gruppi)	3	B
Eelmised auditid	II kvartal 2010 Metsamaterjali müük	PL	10	4	B
<u>Auditi põhjuse selgitus:</u> PL - Siseaudititalituse tööplaanis olev audit; EK - Auditikomitee, RMK juhatuse või Siseaudititalituse algatusel läbiviidav plaaniväline audit.					
<u>Reitingu selgitus:</u> A – Riskide juhtimiseks ja organisatsiooni eesmärkide saavutamiseks loodud sisekontrollisüsteem toimib efektiivselt; B – Auditi tähelepanekud on seotud üksikute nõrkustega sisekontrollisüsteemis,					

RMK
Siseaudititalitus

töökorralduslikud juhendmaterjalid puuduvad või on ebapiisavad;

C – Mitmed puudused sisekontrollisüsteemis (ebaregulaarsed või juhuslikud sisekontrolli toimingud, tegevuste mittevastavus kinnitatud regulatsioonidele, optimeerimata töökorraldus);

D – Ebaefektiivne sisekontrollisüsteem (olulised tähelepanekud seoses kõrgeenenud või tulevikus realiseeruda võiva riskiga, ebapiisav varade kaitse). Vajalikud on kohesed muudatused töökorralduses ja sisekontrollisüsteemis;

E – Kriitiline risk, sisekontrollisüsteem ei toimi (esineb olulisi kõrvalekaldeid õigusaktide nõuetest, RMK arengukavast ja strateegilistest eesmärkidest, oht organisatsiooni tegevuste jätkusuutlikkusele).

Audiitori põhjendus, mille tõttu auditeeritud protsessile antud reiting omistati:

1. RMK puidumüük sõltub olulisel määral sise- ja välispoliitilis-õiguslikust keskkonnast ja rahvusvahelisest majanduskeskkonnast.
2. RMK poolt puidu müügil kasutatav kestvuslepingutepõhine müügisüsteem tagab üldjuhul omaniku poolt püstitatud ülesande – olla stabiliseerivaks jõuks Eesti puiduturul – täitmise ja ühtlustab RMK poolt varutud puidu müügivoo. Eesmärgiks ei ole vaid ühekordselt tehingult maksimaalse kasu saavutamine, vaid vastastikku kasulike pikaajaliste partnerlussuhete arendamine.
3. Loodud on projektiarta Turustusspetsialisti töölaua II etapp – Müügiotsuste kaalumise elluviimiseks, mille eesmärgiks on sortimendi müügi haldamise integreerimine teede 10 aasta arengukava rakendusega, mis võimaldab luua parema sidususe RMK töölaudade vahel, kindlustab müügiinfo kiirema liikumise ja sortimendile kvaliteetsema ning avalikkusele läbipaistvama müügiotsuse. Esialgne valmimistähtaeg 15.10.2015.
4. RMK viis 2014 aasta algul läbi uuringu „Kliendi rahulolu RMK puidumüügi tegevusega“, mille tulemustes toodi positiivsena välja RMK usaldusvärsus ostu-müügi partnerina, nõutud kvaliteedi tarnimine, sh tarnete vastavus lubadustele (kvaliteedi vastavus lepingule, mõõtude vastavus lepingule, mõõtmise nõuete jälgimine, töötajate oskused kvaliteedi tagamise seisukohalt) ja töötajate professionaalsus.
5. Debitoorsete võlgnevuste käsitlemine on korraldatud vastavalt [RMK krediidikomitee relemendile](#) (juhatuse otsus nr.1.32.1/9 04.02.2014) ja võlgnevusi jälgitakse aruandega „Avatud arvete nimekiri“ ja [Krediidikomitee klientide võlgnevuste aruandega](#).
6. [RMK kaupade müügil ja teenuste osutamisel kohaldatavad maksetingimustega](#) (juhatuse otsus nr.1.32.1/8 27.01.2015) on lepingutega müüdavate kaupade sh metsamaterjal eest tasumine reglementeeritud ettemaksu, tagatisraha või krediidasutuse garantiiga.
7. RMKs on kõikide klientide võrdse kohtlemise tagamiseks kehtestatud ja koduleheküljel kõigile Ostjatele kättesaadavaks teinud [RMK metsamaterjali müügilepingu tüüptingimused](#). Tüüptingimused on ühtlasi metsamaterjali müügilepingute lahutamatuks osaks.
8. Müügi pakkumise kutsedokumendid avaldatakse Avalikes teadaannetes ja RMK kodulehel. Pakkumiste edukaks tunnistamise kohta vormistatav protokolliline otsus kinnitatakse haldusaktiga.
9. RMK kasutab metsamaterjali kvaliteeditingimuste üheselt mõistetavuse tagamiseks [RMK saepalkide kvaliteedistandardit](#) ja [RMK virnmaterjalide](#)

RMK

Siseaudititalitus

standardit, samuti lepatakse iga lepingu puhul eraldi täiendavalt kokku konkreetse Ostja soovide eripärast tingitud kvaliteedinõuded.

10. Alates 01.03.2011 on kehtestatud RMK metsamaterjali väikese koguse varumise, veo ja müügi lisakulud, mida rakendatakse selliste ostusoovide puhul, millede täitmiseks ei saa kasutada juba lattu toodetud sorte ja koguseid ning mille kvaliteeditingimused erinevad mingi mõõdiku (diameeter, pikkus jne) osas RMK poolt pakutavast sortimentatsioonist.
11. RMK viib enne kestvuslepingute sõlmimist läbi klientide finantsanalüüsi ja riskide hindamise.
12. RMK kasutab väikeste, spetsiifiliste ning kiireloomulist realiseerimist nõudvate puidukoguste müügiks elektroonilist enampakkumist.
13. Puiduturustusosakond teeb müügiotsuse, otsuse tegemise hetke sortimentide prognoosi teadmise põhjal, pakkumiste kaalumise ja hinna vahelattu taandamise läbi. Varumise ja logistika tegevus on suunatud, hilisema prognooside täpsustamise ja tegeliku tarnekohustuse alusel, RMK tulude maksimeerimisele.
14. Ostja kvaliteedinõuete täitmise tagamiseks ning kallimate sortimentide mahu maksimeerimiseks viib RMK töövõtjate harvesteri- ja forvarderioperaatoritele läbi koolitusi.

4. Auditeeritava tagasiside auditi raportile

Siseaudititalitus ootab auditeeritava poolt kavandatud meetmeid käesolevas aruandes esitatud tähelepanekute osas **24.04.2015**.

Tagasiside peab sisaldama märget soovitusena nõustumise või mittenõustumise kohta ("Nõustun"/ "Ei nõustu") koos plaanitud tegevuskava, RMK- poolt rakendatavate standardite nõudele mittevastavuse korral mittevastavuse põhjust, täitmise tähtaja ning vastutava isiku nimega.

Soovitusena mittenõustumisel esitab juhtkond mittenõustumise põhjenduse koos alternatiivse lahendusega või täiendava selgitusega.

Auditeeritava vastus aruandele saabus: **23.04.2015**.

5. Auditi järeltoimingud

Siseaudititalitus viib läbi regulaarseid Auditi Järeltoiminguid auditeerimisel välja toodud puuduste kõrvaldamiseks rakendatavate parandusmeetmete osas. Auditi Järeltoiminguid viiakse läbi Auditi Aruande lõpetamisele järgneval kvartalil, võttes arvesse juhtkonna poolt määratud parandusmeetmete realiseerimise tähtaegu.

Siseaudiitorite tähelepanekutes välja toodud puuduste kõrvaldamise eest vastutavad isikud on kohustatud kirjalikult informeerima Siseaudititalitust muudatustest järeltegevuste täitmistähtaegade osas ning esitama viivituse põhjused koos uute täitmistähtaegadega.

6. Tähelepanekud ja soovitus

6.1 Planeerimine

Taustainformatsioon:

Riigimetsa majandajatele on määratud [aastateks 2015–2019 riigimetsas uuendusraie optimaalne pindala](#) (arvestuslank peapuuliigiti). Metskonnad määravad VPMis järgneva 1+3 aasta raiepindala ulatuses metsaeraldiste nimekirja, mille tunnused peaksid lubama UR ja HR teostamist. Planeerimisel MPLis arvestab MM puistu koosseisu puuliiki, boniteeti ja raieliiki, lankide sesoonsust (talvine, suvine, aastaringne) ning kaitsealade piiranguid. Lisaks sellele peab lankide valikul arvestama trassi omanike ja naabrite piirangutega, raiete tehnoloogiaga, võimaluste piires turu nõudlusega, teede kasutamise võimalustega ning lankide kontsentreeritusega. RMK eesmärgiks on uuendusraie optimaalse pindala maksimaalne ärakasutamine.

Vastavalt [Metsa korraldamise juhendile](#) kasutatakse metsade ülepinnaalisel inventeerimisel silmamõõdulist takseerimist, mida täpsustatakse puude vanuse, kõrguse, rinnasdiameetri, rinnaspindala ning teiste takseertunnuste määramiseks vajalike mõõtmiste või loendamistega.

§.13

(3) Alates latimetsade arenguklassist ei tohi ülepinnaalise takseerimise korral rinde rinnaspindala määramise viga olla suurem kui:

1) kuni 20 m²/ha rinnaspindala määramisel 3 m²/ha, üle selle 15%.

(4) Esimese rinde tagavara viga ei tohi ületada keskealistes ja vanemates puistutes 20% ning latimetsades 30%.

Puidu müügi planeerimise osas tehti auditi käigus järgmised tähelepanekud:

Tähelepanek 1: Sortimentide väljatuleku prognoosimisel, lähtub MMO RITast pärit eraldiste takseerandmetest, korrutades eraldise puuliigi tagavarad varasemate aastate tegelike raiemahtude ja sortimentide järgi arvutatud täpsustavate koefitsientidega.

Auditeerimisel selgus, et lisaks korrutab puiduturustusosakond osade sortimentide puhul MMO sortimentide prognoosi koguseid veelkord omapoolsete koefitsientidega, mis lähtuvad varasemate aastate tegelike müügiimahude andmetest ja proportsioonist.

Tähelepanek 2: Sortimentatsiooni prognoosimiseks ei ole silmamõõdulise takseerimise andmed piisava täpsusega. Lisaks takseerandmete ebatäpsusele, võib olulisi muudatusi sortimentide prognoosi mahus ja proportsioonis teha ilmastikust tingitud lankide vahetamine raiete nimekirjas (TP nr.65-6.1.1 Sortimentide prognoos oktoober 2014 vrs jaanuar 2015) ja Ostja poolsed diameetri ja pikkuse ning kvaliteedinõuete muutmine. Sortimentide prognoosi täpsustatakse MMO poolt vähemalt 4 korda aastas.

Tähelepanek 3: MMO sortimentide prognoosimise töövahend ei arvesta puistu diameetriga. Sellest tulenevalt on SLR lankide puhul, kus vanus on väiksem küpse metsa vanusest ning sellest tulenevalt puud madalamad ja väiksema diameetriga, väljatuleku proportsiooni ja mahu prognoos tegelikust erinev.

Risk: Sortimentide prognoosi ebatäpsusest tulenevalt ei pruugi prognoosi alusel võetud tarnekohustused olla kõikide klientide lõikes täidetavad.

RMK
Siseaudititalitus

Soovitus: Arvestada kõigi osapoolte (turustus, varumine, logistika) vajadustega sortimentide prognoosi optimeerimiseks planeeritava töövahendi loomisel ning leida RMK jaoks sobivaim lahendus.

Nõustun /ei nõustu: Ei nõustu

Pakutav lahendus: Kuna takseerandmed ei ole piisava täpsusega sortimentide prognoosimiseks, siis uue töövahendi loomine ei anna täpsemaid tulemusi

Vastutav(ad) isik(ud):

Täitmise tähtaeg:

Tähelepanek 4: Vastavalt koosoleku protokollile [1-15/10](#) 20.03.2014 [LISA 1 müügiotsuste info liikumine](#) on MMO ja PTO vahel kokku lepitud prognooside ja müügiotsuste tähtajad ja info vahetamise põhimõtted. Selleks, et MMO saaks raietöödega alustada, tuleb turustusel, sortimentide prognoosi põhjal, viia läbi kaalumise sortimentide viisi Ostja väljaselgitamiseks. Kaalumise järel saab varumine teada sortimentide hinnad noti parameetrite ning kvaliteedinõuete viisi Ostjate lõikes, vastavalt sõlmitud lepingute tingimustele. Seejärel on võimalik varumisel koostada varumisülesanded ja alustada raietega. Auditeerimisel selgus, et turustus ei esita kaalumise tulemusi alati õigeaegselt, kuna Ostjad viivitavad RMK-le andmete edastamisega, et oleks võimalik hind määrata võimalikult värskeid turuolukorra andmeid arvesse võttes. Teiste põhjustena toodi välja Ostjate puhkused juulis ning saeveskite hooldustööd.

Risk: Müügiotsuste info hilinemisest tulenevalt võivad kaasneda varumisel ja logistikalisakulutused.

Soovitus 1: Aktualiseerida operatiivse infovahetuse põhimõtted ja tähtajad klientide hinnainfo laekumisest teavitamisel.

Nõustun /ei nõustu: Nõustun osaliselt

Pakutav lahendus: Infovahetuse põhimõtted ja tähtajad, sh tähtajaks saamata info edastamise operatiivsus ja viis turustuselt varumisele toimub kokku lepitud põhimõtte kohaselt, aktualiseerime

Vastutav(ad) isik(ud): MM-PT ühisnõupidamine

Täitmise tähtaeg: III kv 2015

Soovitus 2: Arvestada müügiotsuste kaalumisel ja müügilepingute sõlmimisel Ostja kollektiivpuhkusest ja hooldustöödest tulenevate võimalike lisakulutustega RMK jaoks.

Nõustun /ei nõustu: Nõustun

RMK
Siseaudititalitus

Pakutav lahendus: Müügiotsuste tegemisel arvestame ostja puhkuse ja hooldustöödega ning leiame alternatiivsed tarnekohad kui ei saa vähendada varumise mahtu

Vastutav(ad) isik(ud): Urmas Treial

Täitmise tähtaeg: pidev

Soovitus 3: Lõpliku hinnainfo selgumiseni, tuleks varumisel toota mitmele Ostjale sobivaid sortimente.

Nõustun /ei nõustu: Nõustun osaliselt

Pakutav lahendus: Müügiotsuse viibimisel kliendilt info saamise tõttu annab turustus varumisele teada, millise kvaliteedi ja mõõtudega sortimente ooteperioodil toota

Vastutav(ad) isik(ud): kliendihaldurid

Täitmise tähtaeg: pidev

6.2 Tootmisülesanne ja tarnete seis

Taustainformatsioon: Varumine on RMK kõige ressursimahukam protsess, haarates suure osa töötajatest ning valdava osa töövõtjatest. Varumise eesmärk on valmistada optimaalsete kuludega väärtuslik puidusortiment, samuti tagada kümne kuu jooksul ühtlase mahuga töö, et hoida turule pakutava teenuse mahtu ja rahavoogu ühtlasena ning ühikuhind seetõttu madalana. Ühe praakeri töömaht on umbes 90 000 m³ aastas, toodetakse 150 erinevat sorti.

Aruande 3.3.1.2 Tarneperioodideoperatiiv andmetel täitis RMK 2014 lepingulisi kohustusi kuude viisi järgmiselt:

	jaanuar	veebruar	märts	aprill	mai	juuni	juuli	august	september	oktoober	november	detsember	Kokku 2014
Kokku leping.	257 198	290 651	309 470	199 926	314 377	206 183	242 414	315 077	341 548	306 536	302 950	294 283	3 380 613
Kokku tarnitud	293 185	311 862	269 132	243 246	297 019	131 657	211 367	292 748	335 051	346 460	322 290	252 323	3 306 341
Kokku veel tarnida	-35 987	-21 211	40 338	-43 320	17 358	74 526	31 047	22 329	6 497	-39 924	-19 340	41 960	74 272
Kokku Täitm %.	114%	107%	87%	122%	94%	64%	87%	93%	98%	113%	106%	86%	98%

Kokkuvõttes võib lugeda lepingute täitmise % väga heaks. Osade väiksemate klientide tarnetes esines võrreldes lepinguga suuremaid erinevusi, mis auditeeritavate selgituste kohaselt olid tingitud enampakkumise kliendi suutmatusest täita lepingjärgset ettemaksutingimust. (TP.nr.65-6.2.1)

Tootmisülesannete püstitamisel ja tarnete korraldamisel kliendini tehti auditi käigus järgmised tähelepanekud:

Tähelepanek 1: Auditeerimise käigus selgus, et mõningatel juhtudel ei liigu info müügilepingus ettenähtud koguste täidetuse kohta piisavalt operatiivselt ning spetsiaalselt ühele Ostjale toodetud erimõddulist sorti toodetakse lattu suuremas koguses kui on kokku lepitud. Osadel juhtudel on lepingu maht nii väike, et samal

RMK

Siseaudititalitus

langil ei saa erimõõdulist sorti toota langi lõpuni, vaid vahepeal tuleks harvesteri toodangufaili (apt) muuta. Esineb juhtumeid, kus ettemaksu kliendile ja/või väikese mahuga kestvuslepingu kliendile tarnitakse kuu/kvartali kogus lühikese perioodi jooksul ning perioodi alguses või lõpus, kuna kliendi kuu(kvartali)kogus on lattu valmis toodetud või on logistiliselt (ka ilmastikuoludest tingituna) otstarbekas tarnida kogu perioodiks ettenähtud kogus kliendile lühikese aja jooksul. Ostja jaoks muutub sellisel juhul keeruliseks maksetingimuste täitmine ning oma rahavoogude juhtimine. Lepingus esialgu kokkulepitust erinev tarneaeg võib põhjustada tõrkeid ostjapoolses toomisprotsessis, millega Ostja ei pruugi olla arvestanud. (TP nr 65-6.2.2 aruanne Tarnete veoselehed logistiku Axa töölaualt).

Risk: Ostja huvidega mitte arvestamine võib kaasa tuua maineriski ning potentsiaalne klient võib RMKga koostööst loobuda.

Soovitus: Puiduturustusel tuleb väikeklientidega lepingute sõlmimisel vahetada operatiivselt infot varumisega ja arvestada varumisprotsessidest tingitud eripäradega ja liiga täpse mahulise ja päevalise logistika korraldamise ressursikulukusega. Kuna RMK näol on tegemist suurtarnijaga (hulgimüügifirmaga), tuleks väga väikeste ja spetsiifiliste koguste ostusoovide täitmisest loobuda, kasutades muuhulgas põhjendamisel Ostja poolt soovitud sordile hinda määrares tegelikku ressursikulu.

Nõustun /ei nõustu: Nõustun osaliselt

Pakutav lahendus: Ei ole nõus väikeste koguste müümisest loobumisega. Välja on töötatud lahendus väikese koguse sortimendi kulude kalkuleerimiseks, mida logistika ja varumine turustuse tellimusel teevad, vaatame selle ühiselt üle. Veelgi olulisem on anda praakerile ja tema omakorda töövõtjale konkreetse kogusega ülesanne

Vastutav(ad) isik(ud): MM-PT ühisenõupidamine

Täitmise tähtaeg: III kv 2015

Tähelepanek 2: Auditi käigus selgus, et puiduturustusosakonnal puudub informatsioon, millisele kliendile on metsa- ja vahelao aruannetes kirjeldatud sordid toodetud. Sellest tulenevalt ei oska turustusspetsialistid otsustada, kas ja millal on vaja müüa lisakoguseid või tarded peatada.

Samuti ei võimalda olemasolev infosüsteem koguste täitumisest automaatset teavitamist. Esineb juhtumeid, kus lattu on toodetud lepingus sätestatud mahust suurem kogus või on kliendile, enne hinnaläbirääkimisi, tarnitud perioodi hinnaleppega kaetud mahust suurem kogus.

Lisaks sellele toodi auditi käigus välja, et turustusspetsialist ei saa kõikidel juhtudel varumiselt infot selle kohta, kas kliendile perioodis ettenähtust enam tarnitud kogus on ettetarne tulevaste perioodide eest või lepingus kokku lepitud koguse ületarne, millest tulenevalt ei saa alustada ostjaga läbirääkimisi lepingumuudatuste osas.

Risk: Ostjapõhise mahtude info ebatäpsus ning sellest tulenevalt varutud ja tarnitud vale maht võivad põhjustada lisakulutusi puiduveol ja saamata jäänud tulu puidu müügil.

RMK
Siseaudititalitus

Soovitus 1: Lisada infosüsteemis turustusosakonna jaoks sordi koodile Ostja (või sordi sobivuse korral Ostjate grupi) tunnus.

Nõustun /ei nõustu: Ei nõustu

Pakutav lahendus: Tarnegraafiku täitmise eest vastutab varumine ja logistika, tootmisprotsessi osas täiendava info andmine turustusele ei vähenda kirjeldatud riski

Vastutav(ad) isik(ud):

Täitmise tähtaeg:

Soovitus 2: Väikesemahuliste tellimuste täitumisest teavitamine tuleks muuta logistiku ja turustusspetsialisti töölaual automaatse teavituse/hoiatusena nähtavaks.

Nõustun /ei nõustu: Ei nõustu

Pakutav lahendus: Risk on väga väike (näiteks 2014 aastal esines 24 juhul olukord, kus müügipakkumise kogusest veeti rohkem 10tm). Müügipakkumised on logistiku põhised. Logistik suudab seda protsessi juhtida läbi olemasolevate aruannete ja töölaua. Suure tõenäosusega on arenduseks tehtud kulutused kordades suuremad võimalikust kahjust

Vastutav(ad) isik(ud):

Täitmise tähtaeg:

Tähelepanek 3: Auditeerimisel selgus, et osa Ostjaid annab puidu veoks enda lattu, RMKle ebaproportsionaalselt palju öiseid tarneaegu ning piirab päevaseid koguseid väiksemaks kui see oleks optimaalse logistika korraldamiseks sobilik.

Risk: RMK võib kanda liigseid kulusid logistika korraldamisel.

Soovitus: Puiduturustusosakonnal tuleks vajadusel ühtlase puidutarnevoogu tagamiseks fikseerida ööpäevane tarneaegade jaotus lepingutingimustes.

Nõustun /ei nõustu: Nõustun

Pakutav lahendus: Täiendame lepingu tarnegraafikut vastuvõtuaegadega

Vastutav(ad) isik(ud): Ulvar Kaubi

Täitmise tähtaeg: 15.06.2015

Tähelepanek 4: Lätist pärit ümarpuidu Ostjate pakkumised ei ole konkurentsivõimelised veomaa pikkuse ja rahvusvaheliste vedude kallima hinna tõttu.

Risk: Seoses rahvusvahelistele vedudele kehtestatud nõuete ja Lätis kehtivate teemaksudega võib RMK kaotada osa potentsiaalseid kliente

RMK
Siseaudititalitus

Soovitus: RMK1 tuleks pöörduda Majandus- ja Kommunikatsiooniministeeriumi poole, et alata erikokkuleppe sõlmimine, mis võimaldataks sõita üle piiri Läti kuni 52 tonniste koormatega.

Nõustun /ei nõustu: Nõustun

Pakutav lahendus: Koostame kirja ja edastame MKM-le

Vastutav(ad) isik(ud): Ulvar Kaubi

Täitmise tähtaeg: 15.07.2015

6.3 Kliendid ja lepingud

Taustainformatsioon: Palke ja paberipuitu müüb RMK peamiselt kokkuleppehinnaga kehtvuslepingute alusel, vähem eelläbirääkimistega pakkumisel ja enampakkumisel. Kehtvuslepingute sõlmimine tagab stabiilsuse nii ostjatele kui müüjale ja eeldab kliendi stabiilset arengut, puidule lisandväärtuse andmist, varasemat ladusat koostööd ja varasemate RMKga sõlmitud lepingute korrektset täitmist. Oluline on kliendi juures toimuva puidumõõtmise usaldusväärsus ja täpsus ning vastuvõtu ajad. Lepingud sõlmitakse kuni viieks aastaks ning nendes on aastased nominaalsed mahukokkulepped ning reeglina 3-kuulised hinnakokkulepped. Hindade kokkuleppimisel lähtutakse puidu harilikust väärtusest kohalikul turul.

Enampakkumisi korraldatakse reeglina kord kvartalis hinnaindikatsiooni saamiseks ja kõigile soovijatele ostuvõimaluse tagamiseks. Kõikidest müüdud palkidest ja paberipuidust moodustab kehtvuslepingute alusel müük 85%.

Tähelepanek 1: [RMK - allsari metsamaterjali müügilepingud \(3-3.6.1\)](#) Kehtvuslepingute tüüptingimustes on maksetähtaeg üldjuhul 28 päeva. Krediidilimiit on maksetähtajale vastava puidu koguse maksumus koos käibemaksuga, millele on lisatud 0,5 kordne ühe kuu puidu koguse maksumus koos käibemaksuga.

Auditi käigus tehti kokkuvõtte 2014 aasta 30 krediidikomitee koosolekust:

Klient	30 krediidikomitee koosolekust võlas (korda)	Võlas koosolekute arvust %
Sawmill of Sadala OÜ	22	73%
Pro Fiksum OÜ	21	70%
United Loggers OÜ	17	57%
Belander Grupp OÜ	16	53%
Kapa Puit OÜ	12	40%
Halupuu Firewood Products OÜ	11	37%
Nelia OÜ	10	33%

RMK
Siseaudititalitus

Tabelist selgub, et RMK-l on mitmeid kliente, kellel on RMK ees pidevalt võlgnevusi. Maksetingimusi ja krediidilimiite ning garantiisid rakendatakse kõikide klientide suhtes sarnaste põhimõtete alusel.

Tähelepanek 2: Kliendi käibekiirus ei pruugi mahtuda alati 28 päeva sisse. Klientide finantspositsioonid on erinevad tulenevalt juba tehtud või parasjagu käsil olevate investeeringute mahust.

Tähelepanek 3: Auditeerimisel selgus, et tulenevalt tööde korraldusest tarnitakse Ostjale osadel juhtudel näiteks 1,5 kuu tarnekogus ning sellisel juhul ei kata antud garantiid kogu Ostjale tarnitud koguse maksumust. Sellisel juhul peab turustusspetsialist tegema otsuse, kas tarne peatada või mitte. Auditi intervjuudel selgus, et selliste otsuste toetuseks vajaksid turustusspetsialistid Finantsosakonnalt täiendavat analüütilist tuge Ostja finantsriskide hindamiseks.

Risk: Sarnastel põhimõtetel krediidilimiitide ja maksetähtaegade kehtestamine kõigi Ostjate suhtes ei pruugi anda RMKle hinnaläbirääkimistel parimat tulemust.

Soovitus 1: Kaaluda krediidilimiitide diferentseerimist Ostjate lõikes (arvestades muuhulgas Ostjate investeeringute mahtudega, maksekäitumisega ning finantsnäitajatega).

Nõustun /ei nõustu: Nõustun osaliselt

Pakutav lahendus: Krediidilimiitide diferentseerimine ehk parematel klientidel suurendamine üle tagatisega kaetud summa eeldab omaniku seisukohta, kas RMK tohib võtta ostjate analüüsile tuginedes maandamata krediidiriske.

Vastutav(ad) isik(ud):

Täitmise tähtaeg:

Soovitus 2: Kaaluda klientidega, kes on pidevalt krediidikomitees võlgnikud, lepingute peatamist või lõpetamist ja uute kestvuslepingutelepingute sõlmimisest loobumist.

Nõustun /ei nõustu: Nõustun osaliselt

Pakutav lahendus: Ei saa loobuda lepingute sõlmimisest kui klient ei ole võlgu. Uute lepingute sõlmimisel nähakse ette rangemad tagatise nõuded sageli võlgu olevatele klientidele

Vastutav(ad) isik(ud): kliendihaldurid

Täitmise tähtaeg: pidev

Tähelepanek 4: Auditi käigus selgus, et kestvuslepingute korraldamisel tuleks RMKl kaaluda täiendavate tingimuste lisamist pakkumiste kaalumisse, kuna pakkumise käigus koheldakse sarnaselt nii Eestis asuvasse tootmisse investerinud ettevõtteid kui vahendajaid.

RMK
Siseaudititalitus

Tähelepanek 5: Kestvuslepingute sõlmimisel lähtutakse mahtude nominaalide (ostjale lepinguga tagatav kogus) kaalumisel ja jaotamise otsuse tegemisel Ostja poolt esimeseks hinnaperioodiks pakutud hinnast. Järgmistel hinnaläbirääkimistel võib aga esimeseks hinnaperioodiks parimat hinda pakkunud ja suure nominaali haaranud Ostja teha madalama pakkumise.

Risk: RMK võib kaotada pikemas perspektiivis tulu, arvestades pakkumise käigus ebaproportsionaalselt suures osakaalus hinnakomponendiga (hinna osakaal on 90 % - vastavalt [RMK kokkuleppehinnaga kestvuslepingute alusel metsamaterjali müümisel pakkumiste hindamisel kasutatavad kriteeriumid](#)).

Soovitus : Kaaluda uute lepingute sõlmimisel nominaalide arvutamise põhimõtete muutmist.

Nõustun /ei nõustu: Nõustun

Pakutav lahendus: Uuendamisel on RMK puiduturustusstrateegia ning sellest lähtuvalt pakkumiste kaalumise põhimõtted.

Vastutav(ad) isik(ud): Ulvar Kaubi

Täitmise tähtaeg: 01.08.2015

Tähelepanek 6: Auditeerimise käigus selgus, et regiooniti ja klienditi on kliendiga suhtlemine, tarnekoguste ja -proportsioonide, tarneaegade, mõõtude ning kvaliteeditingimuste täpsustamise osas, jaotatud turustusspetsialistide ning regiooni- ja logistikajuhtide vahel erinevalt.

Risk: Määratlemata reeglid klientidega suhtlemisel PTO ja MMO vahel, võivad takistada vajaliku info operatiivset liikumist ja tekitada arusaamatusi kliendiga suhtlemisel.

Soovitus: Määratleda ja ühtlustada puidu hinna, tarneaegade, parameetrite ning kvaliteeditingimuste muudatustest ja muudatuste kohta käiva info edastamise eest vastutajad PTO ja MMO vahel.

Nõustun /ei nõustu: Nõustun

Pakutav lahendus: Täiendame ja täpsustame kommunikatsiooni reegleid

Vastutav(ad) isik(ud): MM-PT ühisnõupidamine

Täitmise tähtaeg: III kv 2015

6.4 Hakkpuidu müük

Taustainformatsioon:

Koalitsioonilepe

9.25 Toetame statistikakaubanduse raames tõhusa koostootmise puhul Narva elektrijaamades puidu kasutamist.

20.5 Soodustame kohalikul toorainel põhinevate biokütuste ja väheväärtusliku puidu kasutamist.

Eesti Metsanduse arengukava aastani 2020

Ptk III Kliimamuutuste leevendamine

Eesmärk: Puidu kui taastuva tooraine ja taastuvenergia allika kasutamine on eelistatud suurema CO₂ emissiooniga toodete ning taastumatute energiaallikate asemel.

Indikaator	Baastase	Perioodi saavutustase
Puitkütuste kasutamise maht energiatootmises	22 PJ/a (2009)	30 PJ/a

Biomassi ja bioenergia kasutamise edendamise arengukava aastateks 2007–2013 eesmärgiks oli muuhulgas luua kodumaise biomassi ja bioenergia tootmise arenguks soodsad tingimused, et vähendada Eesti sõltuvust imporditavatest ressurssidest ja fossiilsetest kütustest ning vähendada survet looduskeskkonnale.

Hakke Ostjad aasta 2015 (kuni seis 01.04) aruande 3.6.3.1 Hakke müük andmetel:

Klient	Kogus (m3)
Väo Hake OÜ	14 878
Tartu Jõujaam AS	6 058
Raja KT OÜ	5 015
Fortum Eesti AS	4 119
Ebavere Graanul OÜ	2 543
Helme Graanul OÜ	2 383
Osula Graanul OÜ	1 913
Graanul Invest AS	1 750
United Loggers OÜ	683
Essenta AS	32
Kokku	39 373

RMKs varub 2015 aastal raidmeid ja laasimata tüveseid metsaparandusobjektidelt ja looduskaitse objektidelt.

Tähelepanek 1: RMKle juurdetulevate alade puistute proportsioon erineb oluliselt RMK keskmisest puistute jagunemisest – lisanduvatel aladel on keskmisega võrreldes suuremas mahu kehvemate kasvukohatüüpide lehtpuupuistuid (TP nr 65-6.4.1)

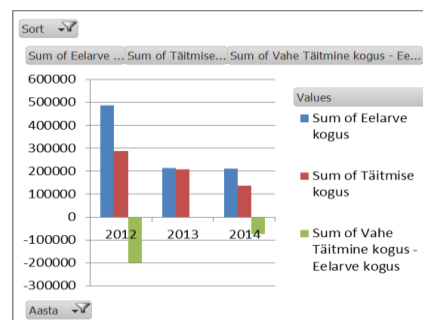
RMK
Siseaudititalitus

Puistu	Juurde tulnud 2009-2014 (ha) ¹	%	Metsamaa (ha) RMK kokku	RMK kokku (%)
Kaasikud	23 836	38,1	268 548	29,2
Männikud	21 229	33,9	400 983	43,6
Kuusikud	8 093	12,9	191 295	20,8
Haavikud	3 405	5,4	30 350	3,3
Hall-lepikud	3 175	5,1	9 197	1,0
Sanglepikud	1 768	2,8	14 715	1,6
Teised	1 117	1,8	4 598	0,5
Kokku	62 623		919 686	

Tähelepanek 2: Auditi käigus selgus, et tulenevalt poliitilistest otsustest (puiduga kütmise lõpetamine Narva elektrijaamades, kompensatsioonimehhanismide muutmine) on RMK hakkpuidu ja raidmete planeeritud ja tegelikud müüginahud vähenenud aastatel 2012-2014 järgmiselt:

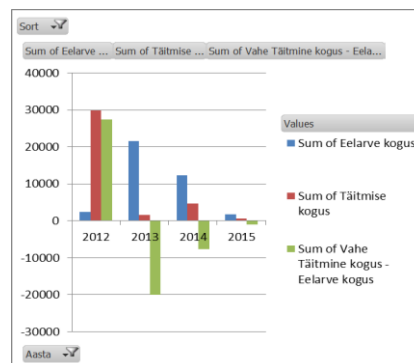
Hakkpuit

Aasta	Eelarve kogus m ³	Täitmise kogus m ³	Vahe m ³
2012	488660	288095	-200565
2013	213500	209432	-4068
2014	211500	137963	-73537



Raidmed

Aasta	Eelarve kogus m ³	Täitmise kogus m ³	Vahe m ³
2012	2350	29772	27422
2013	21630	1627	-20003
2014	12245	4598	-7647



Mahtude vähenemisest tulenevalt raidmete ja tüveste osas võib RMKl jääda aastas osa tuludest saamata. Samuti muutub veelgi keerulisemaks küttepuude realiseerimine, kuna võimalused hakkpuidu müügiks on vähenenud.

Energiapuidu potentsiaali mahu suurenemisel, seoses RMKle uute maade lisandumisega võivad tekkida probleemid lisanduvale mahule turu leidmisel.

Omanikul tuleks kaaluda olemasoleva energiapuidu potentsiaalse mahu ja maade lisandumisest tekkiva täiendava energiapuidumahu täielikuks ärakasutamiseks

¹ Kokkuvõtte on koostatud RMK halduses olevatest kvartalitest, mis on RITAs loodud 01.01.2009 või hiljem. Kokkuvõtte ei hõlma juurde tulnud maid, mille kvartalid olid loodud enne 01.01.2009 või mis on liidetud põlise riigimaa kvartalitega.

RMK
Siseaudititalitus

alternatiive energiapuidu kasutuselevõtuks (täiendav kütte ja tootmisvõimsus, biokeemia, puidusüsi, täiendavad graanulitehased, maksusoodustused, RMK osaluse kaalumise eelpoolnimetatud tehnoloogiate rakendamisel või juba olemasolevate töötlemismahtude suurendamisel).

Risk: RMK võib kaotada tulu energiapuidu vähenenud müügitulu tõttu.

Soovitus: RMK tuleks Puiduturustusstrateegia kaasajastamisel deklareerida, aktiivset osalemist, energiapuidule täiendavat kasutuselevõttu soodustavate lahenduste väljatöötamisel ja rakendamisel.

Nõustun /ei nõustu: Nõustun

Pakutav lahendus: Uuendamisel on RMK puiduturustusstrateegia ja selles käsitletakse energiapuidu teemat

Vastutav(ad) isik(ud): Ulvar Kaubi

Täitmise tähtaeg: 01.08.2015

Tähelepanek 3: 2014. a tegi RMK hakkpuidu müügiturustamisi kokku 17 hankel ja osutus edukaks 3 hankel. 2015. a. on RMK esitanud pakkumise 2 hankel ja mõlemad hanked olid auditi ajal läbivõetavate faasis.

Auditeeritavate sõnul on hangetel osalemise vähenemine edukus seotud RMK poolse kõrge ühikuhinna ootusega. Auditi käigus analüüsiti Ostja poolt vastuvõetavaid koguseid 2014 (TP 65-6.4.2 Väo andmed – ainuke Ostja, kellel koormate vastuvõtu infosüsteem). Sama niiskuse % ja mahu (90 m^3) korral oli erinevus koorma kaalus kuni 25 %.

Auditi käigus vaadati läbi puidukontrollmõõtjate poolt koostatud Hakkpuidu analüüsi saatelehed 2014 aastal. Saatelehel on kirjas veose mahu andmed lähtekohas kirjeldatuna sektsiooni pikkuse, laiuse ja kõrguse korrutisena. Veose maht oli kõikidel juhtudel alla 90 m^3 . Sellest tulenevalt võib järeldada, et kui RMK müüb hakkpuitu mahuühikust erinevas ühikus (MWh või tonn), siis ei Ostja ega veokijuht konteineri täituvust täpselt ei mõnda.

Kuna pakkumiste tegemisel arvutab RMK varumise ja tootmise hakkpuidu omahinda ja müügitulemust mahuühiku kohta, siis mahu osas moonutatud statistika võib oluliselt mõjutada pakutava hinna tasuvuspiiri. Sellest tulenevalt ei ole kindlustunnet, et 1 MWh saamiseks on meil vaja tarnida Ostjale $0,45 \text{ m}^3$ (tihumeetrit) hakkpuitu. Võttes näiteks aluseks küttepuidu turuhinna vahelaos 18 EUR/m^3 , ning lisades sellele hakkimise ja veo kulu $11,48 \text{ EUR/m}^3$ on hakkpuidu müügi minimaalseks hinnaks $29,48 \text{ EUR/m}^3$. Seega on MWh hinnaks $29,48 \times 0,45 = 13,27 \text{ EUR/MWh}$. Kui tegelik mahu vajadus oleks väiksem, näiteks $0,4 \text{ m}^3$, siis kujuneks MWh miinimumhinnaks $11,79 \text{ EUR/MWh}$, mis omakorda võiks anda hangetel eelise RMKle.

Analüüsi tulemusel võib oletada, et puistekuumetri (m^3) tihumeetriteks (m^3) teisendamisel võib hakkpuidu müügihinna kanduda tegelikkusest suurem maht (m^3) ning sellest tulenevalt võib RMK poolt hangetel pakutav hind olla võrreldes konkureerivate pakujatega kõrgem.

RMK
Siseaudititalitus

Risk: Koefitsientide ebatäpsusest tulenevalt ei pruugi RMK poolt hangetel pakutav hind olla konkurentsivõimeline.

Soovitus: Viia läbi täiendavad kontrollmõõtmised, et veenduda hakkpuidu müügil teisendamiseks kasutatavate koefitsientide õigsuses.

Nõustun /ei nõustu: Nõustun

Pakutav lahendus: Vaja on saada mahuühikus tõesed andmed selliste müükide korral kui ostja mahu määramist ei teosta. Viime läbi kontrollmõõtmised PET-i laos ja võrdleme tulemustega pärast hakkpuidu tarnet. Ühisnõupidamisel arutame, millistel tingimustel saame töövõtjat konteineri täituvust hakkpuiduga kokkulepitud veaga määrama. Vaja määrata aktsepteeritav vea ulatus.

Vastutav(ad) isik(ud): MM-PT ühisnõupidamine

Täitmise tähtaeg: III kv 2015

Tähelepanek 4: Auditi käigus selgus, et tööprotsessi praeguse korralduse puhul ei jõua raidmed ja tüvesed piisavalt kuivada ning hakkpuit võib sisaldada Ostja jaoks ebasobivas koguses rohelist okkamassi.

Risk: RMKl võib hakkpuidu müügil jääda roheline okkamassi tõttu osa hakkpuidust müümata ja osa tulust saamata.

Soovitus: Kaaluda sobiva laoplatši olemasolu korral hakkpuidu ladustamist aunades ja kuivatamise (segamise) võimaluste loomist.

Nõustun /ei nõustu: Nõustun

Pakutav lahendus: Teha analüüs hakkpuidu laoplatši tasuvuse kohta

Vastutav(ad) isik(ud): Erkki Etverk

Täitmise tähtaeg: 15.08.2015

6.5 Standarditele vastavus

Taustainformatsioon: ISO 9001:2008

4.2.2 Kvaliteedikäsiraamat

Organisatsioon peab sisse seadma ja hoidma toimivana kvaliteedikäsiraamatu

4.2.3 Dokumendiohje

Kvaliteedijuhtimissüsteemi jaoks vajalikud dokumendid peavad olema ohjatud.

c) tagamaks, et **dokumentide muudatused** ja kehtivad muudetud versioonid on **identifitseeritavad**;

g) **vältimaks vananenud dokumentide tahtmatut kasutamist** ning selleks, et rakendada sobivat märgistust, kui neid mistahes eesmärkidel säilitatakse.

Tähelepanek 1: [RMK Juhtimissüsteemi käsiraamatus](#) avaneb aegunud Arengukava. (TP 6.7.1)

Risk: Vananenud dokumentide ja juhendmaterjalide kasutamine ei taga töötajate teadlikkust ning protsesside korrektset toimimist.

Soovitus : Tagada kvaliteedikäsiraamatu pidev aktuaalsus.

Nõustun /ei nõustu: Nõustun

Pakutav lahendus: Keskkonna- ja kvaliteedispetsialist vaatab kvaliteedikäsiraamatu üle vähemalt iga kvartali alguses ja vajadusel kaasajastab

Vastutav(ad) isik(ud): Olev Lillemets

Täitmise tähtaeg: 01.05.2015

Tähelepanek 2: [RMK puiduturustusstrateegia 2011-2014](#) (22.03.2011) on aegunud..

Risk: Pikajalise puiduturustusstrateegia puudumine ei pruugi tagada perioodis parimat turustuslahendust ja arengukavast tulenevate eesmärkide täitmist.

Soovitus: Luua uue [RMK arengukava 2015-2020](#) eesmärkidest lähtuvalt uus RMK puiduturustusstrateegia.

Nõustun /ei nõustu: Nõustun

Pakutav lahendus: Uuendamisel on RMK puiduturustusstrateegia

Vastutav(ad) isik(ud): Ulvar Kaubi

Täitmise tähtaeg: 01.08.2015

Tähelepanek 3: [RMK puiduturustusvaldkonna protsessiriskide hindamine](#) on viimati üle vaadatud 09.04.2014. Protsesside [RT 1.2 krediidi limiidi jälgimine](#) ja [PT 2 hakkpuidu müük](#) riskide hindamise käigus on toodud välja 4 kriitilist riski koos maandamismeetmetega. Kuna maandamismeetmeid ei ole seni rakendatud, tuleks

RMK
Siseaudititalitus

kriitilised riskid uuesti läbi vaadata ja leida uued maandamismeetmed või rakendada planeeritud meetmeid koos tähtaegade ja vastutajate määratlemisega.

Risk: Maandamismeetmeid rakendamata võib RMK riskide realiseerumisel kanda rahalist või mainekahju.

Soovitus: Vaadata üle riskide hindamine ja planeerida vajadusel täiendavad maandamismeetmed.

Nõustun /ei nõustu: Nõustun osaliselt

Pakutav lahendus: Krediidilimiidi jälgimise protsessi kriitilised riskid (2) käsitletakse MM-PT ühisnõupidamisel; hakkpuidu müügi protsessi ühe riski maandamine toimub uue puiduturustusstrateegia uuendamise kaudu, teine on maandatud

Vastutav(ad) isik(ud): MM-PT ühisnõupidamine

Täitmise tähtaeg: III kv 2015

Aruande koostanud:

Siseaudiitor

Teet Tomson

Aruanne koostõlastatud:

Siseaudititalituse juhataja

Piret Lantin

Aruande vastu võtnud:

Auditeeritava protsessi eest vastutav
juhatuse esimees

Aigar Kallas

7. Lisad

Seadusandlikud aktid:

1. [Metsaseadus](#)
2. [Raamatupidamise seadus](#)
3. [Riigi raamatupidamise üldeeskiri](#)
4. [Puidu mõõtmise ja mahu määramise meetodid, mõõtmistäpsusele ning mõõtmistulemuste dokumenteerimisele esitatavad nõuded](#)
5. [Riigimetsas kasvava metsa raieõiguse ja metsamaterjali müügi kord](#)

Protsessiskeemid ja lepingud

6. [Mittevastava toote reklamatsiooni käsitlemine PT 5](#)
7. [Metsamaterjali müük PT 1](#)
8. [Krediidilimiidi jälgimine PT 1.2](#)
9. [Puidumõõtmine ja -hindamine PT 4](#)
10. [Mittevastava toote korrigeerivad tegevused MM 2.2](#)
11. [RMK metsamaterjali müügilepingud \(3-3.6.1\)](#)

Sisemised regulatsioonid

1. [RMK arengukava 2015-2020](#)
2. [RMK põhimäärus](#)
3. [RMK lepingute menetlemise kord](#) (Juhatuse otsus 1-32/2 08.01.2013)
4. [RMK juhtimissüsteemi käsiraamat - sisukord](#)
5. [RMK raamatupidamise sise-eeskiri](#) (27.05.2014)
6. [RMK metsamaterjali mõõtmise, mahu määramise ja kvaliteedi hindamise kord](#)
7. [RMK mittekvaliteetse metsamaterjali reglement](#)
8. [RMK virnmaterjalide standard](#)
9. [RMK palkide standard](#)
10. [RMK veoselehe vormistamise, täitmise, väljastamise ja väljastatud veoselehtede üle arvestuse pidamise ning nende säilitamise juhend](#)
11. [Mittekvaliteetse metsamaterjali reglement](#)
12. [RMK puiduturustusstrateegia 2011-2014](#)
13. [RMK puiduturustusosakonna klientide rahulolu seire ja analüüsi põhimõtted](#)
14. [RMK kvaliteedipoliitika](#)
15. [Turuinfo seire põhimõtted RMK tulueelarve ja kehtvuslepingu hinnaleppe koostamisel](#)
16. [Kokkuleppehinnaga kehtvuslepingute alusel metsamaterjali müümisel pakkumiste hindamisel kasutatavad kriteeriumid](#)
17. [Müügilepingu tüüptingimused](#)
18. [Võlgnevuste sissenõudmise kord](#)
19. [RMK kaupade müügil ja teenuste osutamisel kohaldatavate maksetingimuste kinnitamine](#)
20. [RMK krediidikomitee reglement](#)
21. [RMK metsamaterjali müügilepingu tüüptingimused](#)
22. [RMK kaupade müügil ja teenuste osutamisel kohaldatavad maksetingimused](#)
23. [RMK krediidikomitee reglement](#)